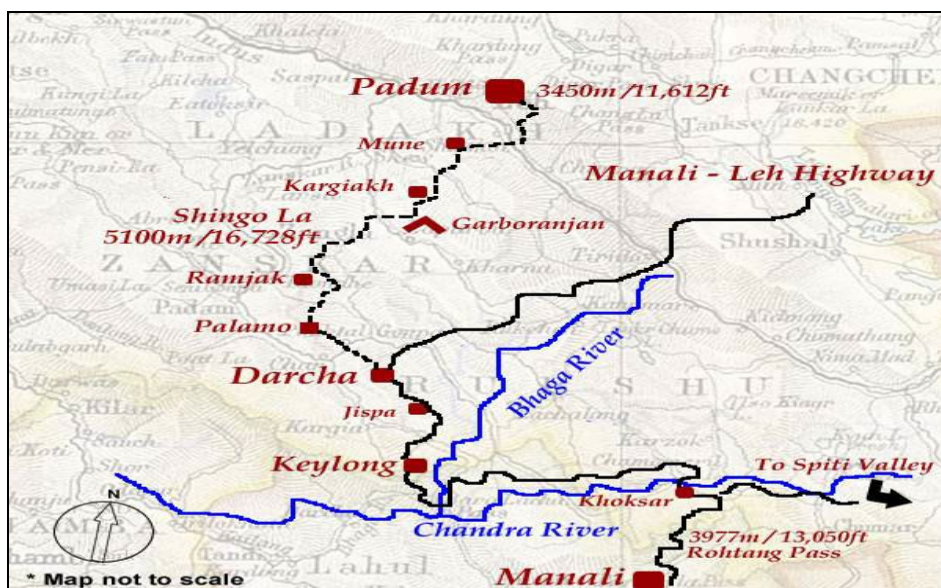




Trek de Zanskar. El Reino Tibetano escondido.

El trek más sorprendente del Himalaya. En un antiguo reino tibetano que conserva sus costumbres y forma de vida intactas. Un valle habitado a 4.000m de altura.

Nivel: Intenso.



DÍA 1. SALIDA DE ESPAÑA

Salida en vuelo internacional. Noche a bordo

DÍA 2. LLEGADA DELHI

Llegada a Delhi. Traslado al hotel. Alojamiento.

Día 3. DELHI

Desayuno temprano y contacto con el personal de nuestro corresponsal. Excursión de día completo en Delhi visitando el Nuevo y el Viejo Delhi (Jama Mosque, Red Fort, Rajghat...)

Día 4. DELHI / CHANDIGARH / MANALI (1.985 m)

Traslado en tren 3 horas aproximadamente

Traslado en vehículo 310 km, 8-9 horas aproximadamente

Desayuno temprano y traslado en carretera a la estación de ferrocarril de Nueva Delhi, conexión para coger el tren hacia Chandigarh. A la llegada, traslado por carretera a Manali. Llegada y recepción en el hotel. Cena y alojamiento.

Día 5. MANALI

Desayuno y comienzo del viaje de medio día por los alrededores de Manali la "reina de la montaña", situada a una altitud de 1.985 m. Al lado oeste del río Bias, parada idílica antes de que se dirija al paso de Rohtang donde los áridos paisajes más allá de Lahaul y Ladakh.

Primero llevaremos la excursión hacia Naggar, a 22 km de Manali, Naggar es la capital de los reyes de Kullu. Sobre una ladera, el castillo de 400 años de antigüedad, construido de madera y piedra es ahora un hotel turístico. Tiene varios templos de piedra dedicados a Shiva y a Mandi. Más adelante también caminaremos hasta visitar la galería de arte de Rhoerich, situada sobre una aldea de hermosas pinturas. Vuelta a Manali después de la visita; y en el camino parada para visitar la aldea de Jagatsukh. El resto de la tarde libre para caminar alrededor de la ciudad. A tres kilómetros al norte está la atractiva aldea del viejo Manali llamada Vashist, en sus alrededores pacíficos, se disfruta de una buena visión de la ciudad y la razón principal, sus cascadas de aguas calientes. El lugar posee los antiguos templos de Shiva de estilo de Shikhara y el viejo templo de Devi Sharvali, está dedicado a la diosa Gayatri (hermana de Durga) caminaremos a un kilómetro del corazón de la ciudad y visitaremos el viejo templo de Hadimba Devi de 600 años de antigüedad alojado sobre una arboleda de cedros.

Un poco más alejado de Manali está Kothi, aldea a los pies del paso de Rohtang y admiraremos las vistas de los picos cubiertos de nieve. Cena y alojamiento en el hotel.

Día 6. MANALI / KEYLONG / JISPA (3.182 m)

Traslado en vehículo 122 km, 6-7 horas aproximadamente

Después del desayuno comienzo del traslado en carretera a Keylong, la aldea capital de este valle, Keylong es una aldea con un mercado muy interesante. Continuación a Jispa donde nos alojaremos.

Día 7. DARCHA / PALAMO (Chhalang - Topko 3.580 m)

Trek de 5-6 horas aproximadamente

Este trek empieza en la región y los extremos de Himachal en la región de Ladakh. Darcha es una aldea en el valle de Lahaul de la región de Himachal y es la entrada del valle de Zanskar en la región de Ladakh. El viaje a Palamo (Chhalang Topko) que pasa a través de dos aldeas Chhika y Rarik de Himachal, el camino conduce hasta el puente de Palamo, la cena y noche en acampada.

Día 8. PALAMO (CHHALANG TOPKO) / ZANSKAR SUMDO (3.750 m)

Trek de 5-6 horas aproximadamente

Después de desayuno comenzará el trek. El camino asciende gradualmente hasta alcanzar el maravilloso Zanskar Sumdo, que es el punto de la reunión de dos fuentes de agua. El río aquí fue una vez peligroso de cruzar pero ahora es seguro por la construcción del puente moderno en suspensión. Este puente se sitúa en los límites de los valles de Zanskar y de Lahaul y aquí se ve entero el valle de Zanskar. De aquí se asciende un poco más lejos para alcanzar Zanskar Sumdo donde usted acampará durante la noche.

Día 9. ZANSKAR SUMDO / CHHUMIKNAKPO (4.060 m)

Trek 5-6 horas aproximadamente

Continuación del trek hacia la corriente que fluye del paso de Shingo La. El esfuerzo inicial hacia el paso de Shingo La tiene que ser andado muy lentamente, pues el camino es alto y escarpado. Numerosas corrientes tienen **que ser cruzadas en el camino, que son extremadamente frías y tienen que ser cruzadas muy** cautelosamente y lentamente. El primer sitio para acampar es un pasto llamado Chhumiknakpo. Noche en acampada.

Día 10. CHHUMIKNAKPO / LAKONG (4.400 m) a través de SHINGO LA (5.100 m)

Trek 7 horas aproximadamente

El camino asciende en escarpado a lo largo de una corriente y después a través de un camino lleno de nieve, alcanzaremos el paso de Shingo La. De la cima del paso, hay vistas espectaculares de los picos de Ladakh. De este paso, el camino desciende inicialmente escarpado hasta los prados de Lakong, que es un buen sitio para acampar a los pies de Shingo. Cena y alojamiento en campamento.

Día 11. LAKONG / KARGYAK (4.060 m)

Trek 5-6 horas aproximadamente

El camino desciende a lo largo del ancho río de Kargyak, que es difícil de cruzarse si ha tenido mucha nieve derretida durante el día, aumentando la profundidad del agua. Después de cruzar el río, continuaremos bajando el valle más allá de la montaña escarpada y a un lado estará la hermosa montaña llamada Gumburanjon (5.900 m). Kargyak es la primera y más alta aldea de este valle. Hay buenos sitios para acampar bajo esta aldea.

Día 12. KARGYAK / KURU / TESTA / PURNE (3.745 m)

Trek 6-7 horas aproximadamente

El camino desciende gradualmente a lo largo de pequeños asentamientos. Las casas en esta región son muy simples comparadas a la arquitectura elaborada encontrada en otras partes del valle de Zanskar. Las casas están a niveles subterráneos construidos para mantenerlas aisladas durante los fríos meses del largo invierno. Continuación del trek a lo largo de estas pequeñas aldeas, de Kuru o de Testa. Seguiremos el río de Kargyak bajo del valle hasta la aldea de Purne. Noche en acampada.

Día 13. PURNE / PHUKTAL GOMPA / PURNE (3.745 m)

Trek 5-6 horas aproximadamente

Después de que un desayuno pausado termine, la ruta continuará hacia el monasterio más famoso y más dramático de Phuktal, siendo uno de los Gompas más impresionante de Ladakh cubriendo aproximadamente 14 kms. El espectacular monasterio de Gelukpa se sitúa alrededor de una cascada sagrada que se origina en una profunda cueva. Es una vista fantástica con los edificios del monasterio construidos en la cara de una roca, mientras que el

templo se sitúa en la cueva. Trek de vuelta a Purne después de visitar el monasterio para acampar para el almuerzo. Cena y noche en campamento.

Día 14. PURNE / RERU / MUNE (3.650 m)

Trek 7 horas aproximadamente

El trek desciende gradualmente en región budista y tendremos a través de un par de Chortens en el camino. De acuerdo con la costumbre, vaya siempre del lado izquierdo del Chortens, que son muros empedrados con inscripciones religiosas. Alcanzando la aldea de Reru encontraremos la carretera de Padum a la aldea de Reru. Detrás de la aldea hay un lago pequeño y un área resguardada por un bosque forman una meseta pequeña. Continuaremos a lo largo del río hasta que alcancemos la aldea y el monasterio de Mune. Los monjes amistosos nos mostrarán los alrededores del monasterio. Cena y noche en campamento.

Día 15. MUNE / PADUM (3.560 m)

Traslado en vehículo 2 horas aproximadamente

Tras el desayuno conduciremos a lo largo del río hasta alcanzar el Bardan Gompas, que es uno de los Gompas más viejos de la región. Los monjes nos mostrarán alrededor del Gompas, que también contiene una rueda gigantesca del rezo, que está colocada a tres metros de alto. Después de visitar el monasterio, seguiremos descendiendo hacia Padum, capital de Zaskhar que está un poco más adelante. Alojamiento en hotel.

Día 16. PADUM

Día completo que visita puntos de interés por la caminata a los gompas de Karsha y de Zangla. El resto del tiempo se explora la aldea local alrededor de Padum. Alojamiento en hotel.

Día 17. PADUM / RANGDUM / KARGIL

Traslado en vehículo 235 km, 5 horas aproximadamente

Tras el desayuno traslado en vehículo a Kargil pasando por Rangdum (4.100 m.). Alojamiento en hotel.

Día 18. KARGIL / LAMAYURU / ALCHI

Traslado en vehículo 215 km, 5 horas aproximadamente

Después de desayuno traslado por carretera a Alchi. En ruta visitaremos Mulbekh. Continuación a Lamayuru. Visita del monasterio de Lamayuru. Llegada a Alchi y registro en el hotel. Tarde en Alchi. Alojamiento.

Día 19. ALCHI / LEH (3.520 m)

Traslado en vehículo 62 km, 1,5 horas aproximadamente

Por la mañana visita a los monasterios de Alchi Choskor, enclave religioso a 69 kilómetros al oeste de Leh. Continuación a Leh. Llegada y registro en el hotel. Alojamiento

Día 20. LEH: SHEY / THIKSE / HEMIS:

Excursión completa del día para visitar los monasterios más importantes del valle de Indus. Después del desayuno, traslado por carretera hacia Hemis a alrededor de 35 kilómetros de Leh, en el camino visitaremos Shey, el monasterio de Thiksey acompañado por un guía de local en inglés: Shey era la vieja capital y el hogar de los reyes de Ladakh antes de que la nueva capital se estableciera en Leh, el palacio se asienta en una posición estratégica en el valle de Indus. El templo principal contiene una estatua grande de Buddha esculpida por los hombres del arte de Nepal. Thiksey, este enorme Gompa es una vista impresionante, situada

encima de una colina escarpada mientras que el resto del complejo yace debajo de él. Fue fundado en el décimo quinto siglo por los monjes de Gelukpa. Llegada y visita a Hemis uno de los monasterios más ricos de este valle. Su danza anual famosa es muy popular en Leh. Después del traslado a Martselang continuaremos el trek a Sang Sumdo alrededor 2-3 horas. Vuelta a última hora de la tarde a Leh, resto del día ocio para las compras...

Día 21. LEH

Desayuno día libre para visitas a puntos de interés como Shankar Gompa, Shanti Stupa y Tsemo Castle, mercados locales... Noche en hotel.

Día 22. LEH – DELHI – AGRA

Pronto por la mañana traslado al aeropuerto para tomar el vuelo a Delhi. Llegada a Delhi recogida en el aeropuerto y traslado por carretera a Agra (5-6 horas), ciudad situada a orillas del río Yamuna que fue capital del Imperio mogol entre 1556 y 1658. Agra es mundialmente conocida por albergar el mausoleo de mármol más famoso del mundo. Lo mandó construir el emperador mogol Shah Jahan en memoria de su amada esposa Mumtaz Mahal. Alojamiento.



Día 23. AGRA – DELHI - AEROPUERTO

Desayuno. Dedicaremos la mañana a visitar el Taj Mahal (cerrado los viernes), reconocido Patrimonio de la Humanidad en 1983 por la UNESCO y considerada una de las siete maravillas del mundo moderno. Regreso por carretera a Delhi. Traslado directo al aeropuerto para tomar el vuelo de regreso a España. Noche a bordo.

Día 24. ESPAÑA

Llegada y FIN DEL VIAJE.

***IMPORTANTE:** El orden de las excursiones anteriormente descritas puede ser alterado a criterio del Guía, según los pronósticos climatológicos o razones de organización. De esta forma se aprovecharán los mejores días para las excursiones de montaña. Los horarios facilitados en cada jornada son orientativos y susceptibles de cambiar por las razones anteriormente expuestas o por el ritmo de la marcha del propio grupo.*

SALIDAS A LA MEDIDA DESDE 2 PERSONAS DE JUNIO A OCTUBRE

FECHAS DE SALIDAS EN GRUPO PROGRAMADAS 2024

- 01 julio
- 04 agosto
- 01 septiembre

PRECIO POR PERSONA DESGLOSADO:

■ **VUELOS:** dependerá de la fecha de salida, la disponibilidad y las diferentes tarifas de las distintas compañías.

Los vuelos internos de Leh a Delhi en la temporada estival se suelen llenar con el consiguiente aumento de los precios en sus tarifas. Recomendamos reservarlos con la máxima antelación posible.

■ **SERVICIOS DE TIERRA:**

- Grupo 2 personas = 3.675 Euros
- Grupo 3 personas = 2.970 Euros
- Grupo 4-6 personas = 2.745 Euros
- Grupo 7 - 12 personas = 2.460 Euros
- Grupo 13 -16 personas = 2.245 Euros

INCLUYE:

- Traslados aeropuerto – hotel – aeropuerto
- Transporte terrestre según programa. Vehículo en Delhi y Agra con aire acondicionado y vehículos 4x4 sin aire acondicionado en el resto de zonas.
- Alojamiento en Delhi en hotel Bloomrooms @ Janpath o similar con desayuno.
- Alojamiento en Manali en hotel Banon Resort o similar en Pensión Completa.
- Alojamiento en Jispa en Hotel Ibex o similar en Pensión Completa
- Alojamiento en Camping durante el trekking en tienda en Pensión Completa
- Alojamiento en Kargil en hotel Zojila Residency o similar en Pensión Completa
- Alojamiento en Alchi en hotel Zimskhang Holiday home o similar en Pensión Completa
- Alojamiento en Padum en hotel Omasila o similar en Pensión Completa
- Alojamiento en Leh en Hotel Royal Ladakh o similar en Pensión Completa
- Alojamiento en Agra hotel Hotel Clarks Shiraz o similar en Media Pensión
- Entradas a los monumentos en Delhi, Manali y Leh
- Infraestructura y pensión completa durante el trekking; cocinero, sherpa, tiendas de campaña (2 pax), colchonetas, cocinero y sherpas durante el trekking.
- Porteos con mulas o caballos (20 kg máximo equipo personal por persona)
- Tren Delhi – Chandigarh en vagón con aire acondicionado
- Guía local de habla castellana en las visitas en Delhi y Agra
- Guía local de habla inglesa para el trekking.
- Guía local de habla inglesa para las visitas a monasterios en Leh y Manali.
- Permisos del Trekking
- Tasas de camping y trekking
- Tasas gobierno indio

NO INCLUYE:

- Vuelos internacionales y tasas aéreas
- Vuelo Leh – Delhi
- Seguro de cancelación y asistencia en viaje
- Visado de entrada al país ni gastos derivados de su tramitación.
- Suplemento habitación individual: 515 €uros. Consultar posibilidad de compartir
- Propinas
- Comidas en Delhi.
- Cualquier gasto derivado de causas ajenas a nuestro control como bloqueos de carreteras, accidentes, evacuaciones médicas, retrasos aéreos ...
- Gastos derivados del desistimiento por parte de los clientes de completar el programa por cualquier motivo.
- Ningún servicio no especificado en el apartado “incluye”.

Notas importantes:

- Una vez emitidos los billetes, las cancelaciones tendrán gastos de anulación.
- El precio está basado en alojamiento en habitaciones dobles/triples
- El Fuerte Rojo en Delhi está cerrado los lunes y el Jama Masjid Istra cerrado de 12.00 h a 14.00h todos los días.
- El Taj Mahal está cerrado los viernes.
- La utilización de cámaras fotográficas con flash están prohibidas en los monasterios ladahkies.
- Llevar zapatos está prohibido en el interior de los monasterios.
- En caso de que el cliente tenga unos vuelos diferentes a los del resto del grupo, los traslados aeropuerto – hotel – aeropuerto tendrán unos gastos extra. Consultar.
- En caso de que alguien del grupo regrese antes de lo previsto a Leh o Delhi, los servicios no estarán incluidos y se pagaran directamente en destino.

ACERCA DEL EQUIPAJE:

En caso de pérdida o deterioro de equipaje por parte de la compañía aérea es obligatorio e imprescindible cumplimentar la hoja de reclamación del mismo antes de pasar por la aduana y retirar el impreso correspondiente. Este impreso debe mantenerse en todo momento, ya que, es fundamental para las posteriores tramitaciones de la reclamación a la compañía aérea correspondiente.

DOCUMENTOS:

Es necesario para viajar a la India:

- Pasaporte en vigor con validez de 6 meses desde la fecha de regreso.
- Visado a tramitar con anterioridad a la salida del viaje.

FORMA DE PAGO:

40% por persona del total del viaje en el momento de formalizar la inscripción. El resto debe ser recibido en la Agencia al menos 20 días antes de la salida del viaje. Pago por transferencia, indicando quien lo envía y el viaje al que se inscribe, en una de nuestras cuentas de Viajes Marfil:

- Caja Rural de Navarra: ES29 3008 0191 0507 0275 5224
- La Caixa: ES10 2100 5293 1122 0004 7997

EQUIPAJE Y ROPA:

El **material** necesario será parecido al que utilizáis en montaña (tipo Pirineos) en verano y ropa de abrigo para las etapas de altura. Pensad que cada uno llevaréis una mochila con vuestras cosas de marcha (jersey, chubasquero, cantimplora...), y los portadores llevarán el resto en petates.

Cabeza

- Gorro de lana o forro polar (preferiblemente *Windstopper*)
- Gorra para el sol
- Buff
- Gafas de sol

Cuerpo

- Camiseta térmica de manga larga
- Chaqueta de forro polar
- Anorak acolchado ligero con relleno de fibra o plumas
- Chaqueta impermeable y transpirable de montaña (*Goretex* u otra membrana similar)
- Ropa interior
- Camisetas de fibra sintética
- Jersey
- Pantalones de trekking
- Mallas térmicas
- Pantalones impermeables ligeros
- Pantalón corto

Manos

- Guantes de lana o forro polar (preferiblemente *Windstopper*)

Pies

- Calcetines finos
- Calcetines gruesos y altos de fibra sintética o de lana
- Botas de Trekking, impermeables y transpirables
- Zapatillas de Trekking
- Chancletas para la ducha

Artículos de aseo/otros

- Crema de protección solar y labial
- Tapones para los oídos
- Toalla sintética (de secado rápido)
- Botiquín personal

Otros

- Varias bolsas de plástico fuerte para guardar el saco de dormir y la ropa dentro de la mochila por si llueve
- Saco de dormir, entre -10° y -15° grados temperatura confort.
- Linterna frontal

- Polainas
- Cámara de fotos
- Adaptador enchufe

Equipo de progresión

- Mochila de 25-30 litros aprox con cubre mochilas para la marcha
- Bolso o petate para darle a la mula o caballo
- Un par de bastones telescópicos (si se está acostumbrado a caminar con ellos)

Notas:

** Añadir a ella artículos de aseo habituales (cepillo dientes, pasta, champú...)

** Es muy importante que toda la ropa sea de secado rápido. Por lo tanto el algodón está absolutamente desaconsejado y optaremos por fibras sintéticas, que son las que más rápido secan.

OBSERVACIONES

CONOCIMIENTO Y ACEPTACIÓN DE LOS RIESGOS QUE PUDIERAN DERIVARSE DE LA PARTICIPACIÓN EN VIAJE CON ACTIVIDADES DE TREKKING Y MONTAÑISMO.

Viajes Marfil, S.L., en adelante referido por su nombre comercial registrado: Naturtrek, entiende que el viajero es consciente del esfuerzo que puede suponer un viaje de estas características, que se realiza por tierra en su mayor parte, por carreteras y caminos en muchas ocasiones en malas condiciones, pudiendo presentarse dificultades y estando expuesto a sufrir contratiempos y adversidades, como pueden ser: escasa variedad alimenticia, climatología, averías y diversas situaciones difíciles y extremas, donde el cansancio y desánimo físico y moral pueden hacerse presentes, tanto durante los tramos de viaje por carretera, caminatas a pie, viajes en canoa, a caballo u otros medios, así como durante el propio desarrollo de la actividad general.

Entiende Naturtrek que para los que realizan ascensiones a montañas el cliente es consciente de las dificultades que una ascensión de este tipo supone, tanto en orden físico, como psicológico, sabiendo de los riesgos que la montaña conlleva y está dispuesto a asumirlo como parte del contenido de este viaje de aventura.

Los clientes que viajen con menores de edad asumen la responsabilidad de los mismos.

1-NATURTREK, da por entendido que el viajero es consciente de que participa voluntariamente en un viaje a un país o países extranjero(s) de características diferentes a su país de origen, recorriendo y visitando zonas alejadas, remotas, exóticas o/y tropicales con estructura y organización, a todos los niveles, distinta a la que puede estar acostumbrado en su vida habitual. NATURTREK entiende, por tanto, que el viajero es consciente y asume los riesgos que puede correr participando en este tipo de viajes, como pueden ser entre otros: caminar por terreno abrupto, resbalones y caídas desiguales; ser alcanzado por desprendimiento de roca, cascadas de hielo u otros objetos; fuerzas de la Naturaleza, incluyendo rayos, los cambios climáticos y avalanchas, terremotos enfermedad, accidentes con caídas; picaduras de insectos, riesgos derivados de la altitud y el frío como hipotermia, congelación, mal agudo de montaña, edemas cerebral y/o pulmonar, condiciones higiénicas deficientes, riesgos derivados por circunstancias como terrorismo, tumultos, delincuencia y

otras agresiones. Sabiendo el viajero que es posible que no tenga acceso a una rápida evacuación o asistencia médica adecuada o total.

2-NATURTREK, da por entendido que el viajero es consciente de que participa voluntariamente en un viaje a un país o países extranjero(s) de características diferentes a su país de origen, recorriendo y visitando zonas alejadas, remotas, exóticas o/y tropicales donde existen enfermedades endémicas distintas a los del país de origen del viajero para las que es necesario aplicar tratamientos profilácticos, bajo la responsabilidad del propio viajero. Estoy de acuerdo y prometo aceptar y asumir todos los riesgos que existen en esta actividad. Mi participación en esta actividad es totalmente voluntaria, y yo elijo participar a pesar de los riesgos.

3-Es importante que el viajero asuma que en un viaje de grupo y característico de aventura, la buena convivencia, la actitud positiva, buen talante y tolerancia entre los miembros que componen el grupo y ante los contratiempos y dificultades que puedan presentarse, son muy importantes para la buena marcha y éxito del viaje, advirtiendo que estos problemas de convivencia pueden surgir. NATURTREK entiende que el viajero es consciente, acepta y asume que en este tipo de viaje puedan darse circunstancias que supongan variaciones en los itinerarios, en las actividades, en cualquier momento y lugar por circunstancias que NATURTREK no puede prever, motivadas por las peculiares características del tipo de viaje y sitio en que se desenvuelven.

4-NATURTREK declina toda responsabilidad ante situaciones en las que la actuación del viajero se califique como irresponsable.

5-NATURTREK entiende que el viajero acepta voluntariamente todos los posibles riesgos y circunstancias adversas sobre la base de todo lo expuesto anteriormente, eximiéndose NATURTREK y cualquiera de sus miembros o empleados de toda responsabilidad, a excepción de lo establecido en las leyes, por cualquier hecho o circunstancia que se produzca durante el viaje o expedición por las peculiares características de las zonas por donde se desarrolla ya que pueden ocurrir situaciones que escapen del control de la organización del viaje.

6-NATURTREK ha ofrecido un seguro al pasajero adecuado para cubrir cualquier lesión o daño que pueda causar o sufrir durante mi participación, o bien, en caso de rehusar a la contratación del seguro ofrecido, estoy de acuerdo en asumir los costos de lesiones o daños así mismo y que certifica que está dispuesto a asumir el riesgo de cualquier condición médica o física que pueda tener.

7-NATURTREK informa que el Ministerio de Asuntos Exteriores español advierte de los peligros de viajar en muchos países del mundo, entre los cuales pueden estar incluidos algunos de los destinos en nuestros programas. Para más información a este respecto acuda a la página web www.mae.es o al teléfono 91 379 1700. Dado que las situaciones de cada país pueden sufrir variaciones a lo largo del año, la recomendación del ministerio también puede cambiar en cualquier momento.

8-NATURTREK da por entendido que el viajero conoce las condiciones generales y particulares del programa viaje expedición y cumple todos los requisitos exigidos para el viaje.

Documentación del viaje:

Vuelos

Es necesario presentarse en el aeropuerto de origen como mínimo dos horas antes de la hora prevista de salida del vuelo. Los pasajeros deberán reconfirmar con la agencia organizadora, dentro de las 48 horas previas a la salida prevista la fecha, horario y número de vuelo. De no efectuarse esta reconfirmación, la agencia organizadora declina toda responsabilidad en caso de haberse producido alteraciones en el día, hora o vuelo informados con anterioridad. La presentación tardía a la salida cuando se haya realizado la facturación del pasaje, comportará la pérdida de todos los derechos del pasajero para viajar, sin que exista reembolso alguno del importe total del paquete turístico.

Es responsabilidad del viajero **reconfirmar su billete de avión de vuelta** al menos 72 horas antes del viaje de regreso y presentarse dos horas antes de la salida del vuelo en el aeropuerto para el vuelo de regreso a España.

Requisitos de entrada a los países (Visados, Vacunas, Pasaportes, etc...).

Es responsabilidad de los viajeros informarse debidamente de los requisitos necesarios y obligatorios para la entrada a los países de destino del viaje.

En caso de ser denegada su entrada al país por carecer de los requisitos que se exigen, o defecto en el pasaporte, o por no ser portador del mismo, la agencia organizadora declina toda responsabilidad por las consecuencias surgidas por hechos de esta o similar índole, corriendo por cuenta del pasajero cualquier gasto que se origine, aplicándose en estas circunstancias las condiciones establecidas para la anulación o disentimiento voluntario de servicios.

Equipajes: A todos los efectos y en cuanto a los transportes terrestres se refiere, se entenderá que el equipaje y demás enseres personales del usuario los conserva consigo, cualquiera que sea la parte del vehículo en que vayan colocados, y que se transporta por cuenta y riesgo del viajero. Se recomienda a los viajeros estar presentes en las manipulaciones de carga y descarga de los equipajes. En cuanto al transporte aéreo, ferroviario, marítimo o fluvial de equipajes. Son de aplicación las condiciones de las compañías transportadoras, siendo el billete de pasaje el documento vinculante entre las citadas compañías y el pasajero. En caso de deterioro, pérdida o retraso de los equipajes facturados es responsabilidad de las compañías. Por tanto, es obligación del viajero hacer la reclamación "in situ" y en el mismo momento de la detección de la irregularidad, en el caso de pasajes aéreos ante la compañía de transporte en el mostrador de reclamaciones de equipajes (Bagaje Claim), presentando el resguardo de haber facturado el equipaje y exigir por escrito el P.I.R. (Property Irregularity Report) y guarde copia del mismo, ya que constituye la prueba de su reclamación y base para cualquier petición posterior, bien a la línea aérea bien a la compañía de seguros. En el caso de compañías ferroviarias o marítimas o fluviales en las oficinas de las empresas.

En el supuesto de ser necesario el envío de documentación por servicios de correos o mensajería, la agencia organizadora no contraerá en ningún caso responsabilidades por la pérdida o demora que puedan sufrir el envío de estas documentaciones.

Debido a la permanente variación de los requisitos legales para visitar determinados países, horarios de medios de transporte, tarifas... la agencia actúa como mera informadora, siendo de responsabilidad de los viajeros reconfirmar la documentación requerida con las diferentes representaciones consulares, autoridades sanitarias, administrativas, transportistas...

Al firmar este documento, el viajero reconoce haber tenido la oportunidad de leer este documento en su totalidad, y que ha leído y entendido el mismo y todo lo que asume y

conlleva la participación en un viaje de estas características, y que el pasajero es consciente y acepta que estará obligado por sus términos y condiciones del viaje.